

Руководство по контролю дзюдоги во время соревнований МФД

Вступает в силу 1 января 2015 г.



ПОСТАВЩИКИ МФД ПО СОСТОЯНИЮ НА 01/01/2014

Главный поставщик



Green Hill

Официальный поставщик



Поставщики



Adidas Double D



Budo Sport (HIKU)



DANRHO Sport Rhode GmbH



Essimo



Fighting Film



Kappa



Kusakura



Matsuru



Mizuno

Контроль дзюдоги проводится под руководством Образовательной комиссии МФД

Предоставление резервного дзюдоги

В рамках соревнований, проводимых МФД, организаторы предоставляют спортсменам синий и белый дзюдоги различных размеров, а также пояса различных размеров. Дзюдоги помещаются в комнату вызова спортсменов, что позволяет ускорить процесс переодевания, в случае возникновения такой необходимости. В зоне контроля размещается закрытая конструкция для переодевания, на случай возникновения такой необходимости.

Замена дзюдоги осуществляется только в следующих случаях:

- дзюдоги порвался во время поединка
- на дзюдоги пятна крови и иные заметные разводы
- неверный размер
- неверный наспинный номер или его отсутствие
- неподходящая реклама
- несоответствующий герб
- неофициальный бренд
- куртка и штаны разных брендов
- неподходящий цвет
- изношенный дзюдоги...

Дзюдоги предоставляется организаторами для конкретного поединка. Участник поединка оставляет организаторам свою аккредитационную карточку или элемент/элементы кимоно, не соответствующие требованиям МФД, которые возвращаются при возврате полученного элемента/элементов. По окончании поединка резервный дзюдоги незамедлительно возвращается организаторам.

Каждый спортсмен обязан пройти контроль дзюдоги до начала собственного поединка. Для этих целей отводится специальная зона проверки.

Если участник отказывается подчиняться правилам, он отстраняется от участия в соревнованиях.

Примечание: Резервный дзюдоги предоставляется участникам в качестве «услуги». Организаторы не несут ответственность за отсутствие подходящего по размерам дзюдоги.

ДЕМОНСТРАЦИЯ ВНЕШНЕГО ВИДА СПОРТСМЕНА

Дзюдоист должен явиться в том же облачении, в котором он должен выйти на татами.

В соответствии с принятым решением Образовательной комиссии, отменяется дисквалификация за несоответствие дзюдоги действующим правилам и заменяется наказанием тренера. Если спортсмен не придерживается правил, предъявляемых к дзюдоги, ответственный за него тренер отстраняется до конца соревнований, проводимых в этот день. В случае повторного нарушения тренер отстраняется на весь оставшийся срок проведения соревнований.

ПОРЯДОК ПРОВЕДЕНИЯ ПРОВЕРКИ ДЗЮДОГИ:

1. Дзюдоги не должен быть мокрым и с пятнами.
2. Куртка и штаны должны быть одного и того же бренда и единого цвета.
3. Имя спортсмена на аккредитационной карточке должно совпадать с именем на наспинном номере.
4. Ультрафиолетовой оптической лампой проверяется наличие на куртке, штанах и поясе отметки «Одобрено МФД» (“IJF Approved”).
5. На куртке, штанах и поясе должен быть проставлен логотип производителя дзюдоги, утверждённого в качестве «официального поставщика МФД». Бренд производителя дзюдоги на куртке и штанах должен совпадать.
6. Плотно нашитый наспинный номер должен содержать имя спортсмена (то же, что и на аккредитационной карточке) и рекламу соревнований (которая по протоколу соревнований может быть разной на синем и белом дзюдоги).
7. Национальный герб может размещаться только на левой стороне куртки на уровне груди.
8. Рекламная информация проверяется на соответствие установленным требованиям.
9. Проверяются размеры куртки, штанов (для проверки длины штанов должны быть видны и открыты лодыжки) и пояса, которые должны соответствовать действующим нормам.
10. Проверяются защитные элементы (наколенники, налокотники, защитные щитки на голени и т.д.). Не допускается наличие каких бы то ни было металлических элементов или любых иных элементов из жёсткого материала. Размер дзюдоги проверяется с надетой защитой.
11. Длинные волосы должны быть собраны.

ИЗНОШЕННОСТЬ И ПЯТНА КРОВИ:

- На дзюдоги спортсмена не должно быть изношенностей, особенно на воротничке и отвороте. Если состояние дзюдоги признаётся неудовлетворительным, спортсмен должен надеть резервный дзюдоги.
- Если на дзюдоги есть пятна крови, спортсмен должен надеть резервный дзюдоги.

МАТЕРИАЛ ОТМЕТОК (ЛОГОТИПА, ГЕРБА, РЕКЛАМЫ...):

Все отметки должны быть выполнены из материала, не мешающего занятиям дзюдо.

Примечание: Если спортсмен носит цветной пояс (коричневый, синий или зеленый), такой пояс должен быть выполнен из мягкого материала. Данное правило не действует для эмблемы МФД.

Не допускается наложение (приклейка, нашивка...) каких бы то ни было элементов на элементы кимоно или пояса.

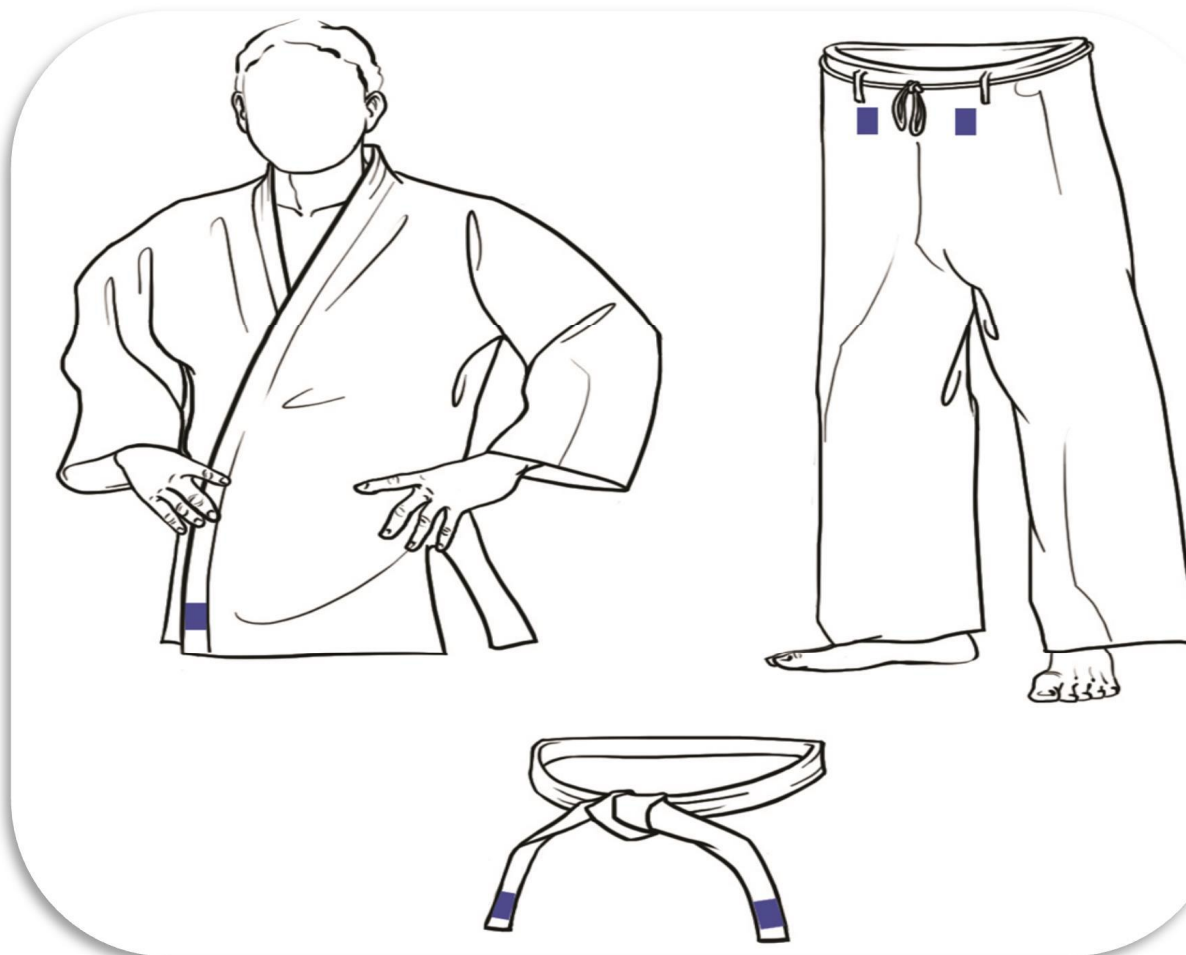
ЭМБЛЕМА МФД (СМ. РИСУНОК 1):

Знак соответствия МФД. Оригинальная оптическая отметка, подтверждающая соответствие дзюдоги действующим правилам МФД.

Эмблема проставляется:

- на передней части куртки дзюдоги, снизу, на левой стороне (куртка запахнута на правую сторону), рядом или в зоне окантовки.
- на передней верхней части штанов, ближе к центру
- на одном из двух концов пояса*

1



1 возможное месторасположение
Допустимо размещение только
одной эмблемы

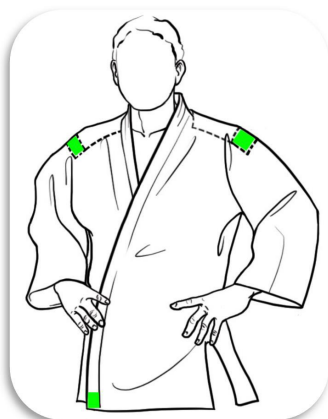
2 возможных месторасположения
Допустимо размещение только
одной эмблемы

2 возможных месторасположения
Допустимо размещение только
одной эмблемы

МЕСТОРАСПОЛОЖЕНИЕ ЛОГОТИПА ПРОИЗВОДИТЕЛЯ (СМ.РИСУНОК 2):

На одной части костюма (куртке, штанах и поясе) разрешается иметь только один логотип производителя площадью не более 20 см². Такой логотип должен размещаться:

2



На куртке (на лицевой стороне):

- либо внизу, на левой стороне (при запахнутой на правую сторону куртке) рядом или в зоне окантовки. См. Рисунок 2.
- либо на плечах, по нижнему краю зоны размещения рекламы (25см.х5см.).
См. Рисунок 2.

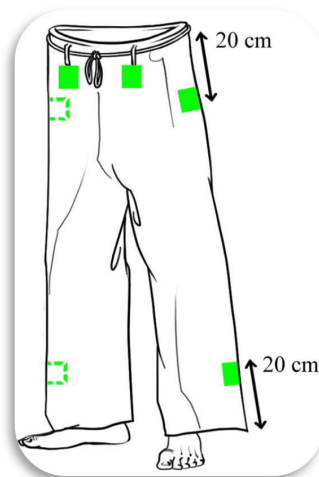
3 возможных месторасположения
Допустимо размещение только
одного логотипа

3

На штанах (на лицевой стороне) (см. Рисунок 3):

- Либо на верхней части, спереди или сзади (на расстоянии не более 20 см. от линии талии)
- Либо на нижней части, на одной из штанин, спереди или сзади (на расстоянии не более 20 см от нижнего края штанов)

6 возможных месторасположений
Допустимо размещение только одного логотипа



сзади (на

4



На поясе (на лицевой стороне) (см. Рисунок 4):

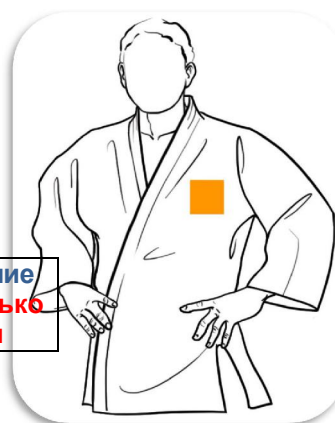
- на одном из двух концов.

2 возможных месторасположения
Допустимо размещение только одного логотипа

НАЦИОНАЛЬНЫЙ ГЕРБ (СМ.РИСУНОК 5):

Официальный идентификационный знак нации, Национального олимпийского комитета или национальной федерации-члена МФД. Не допускается совмещение с какой бы то ни было торговой маркой. Фиксируется на левой стороне куртки на уровне груди. Максимально занимаемая площадь: 100 см². Может размещаться также в зоне рекламной информации. (См. Рисунок 6)

1 возможное месторасположение
Допустимо размещение только одного гербового изображения



бы то ни дзюдоги - см².

5

РЕКЛАМА (СМ.РИСУНОК 6):

Рекламная информация должна размещаться только на куртке дзюдоги в соответствии с практическими положениями МФД: реклама не должна содержать информацию о каких бы то ни было политических, религиозных или спортивных организациях, отличных от МФД, Континентальных союзов, национальных федераций-членов МФД, их организаций и входящих в них. Не допускается размещение рекламы табачных и алкогольных изделий, запрещенных веществ, перечисленных в антидопинговом кодексе, любой продукции, собственности или противоречащих общественной морали и нравственности.

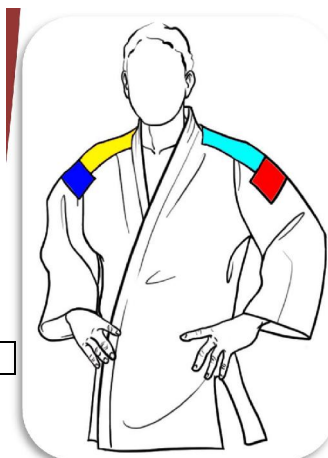
4 возможных месторасположения

Реклама может размещаться на лицевой стороне пиджака:

- на рукавах, размером 10x10 см., на расстоянии 25 см. от нижнего края воротничка.

- на плечевой линии размером 25см x 5см, спускающейся от нижнего края воротничка до рукава. Разрешается размещение не более 4 различных рекламных обозначений.

В одной зоне может размещаться только одна рекламная информация.



было

клубов.

услуг,

на

6

ДОПОЛНИТЕЛЬНАЯ РЕКЛАМА, ЗАКРЕПЛЁННАЯ ЗА СПОРТСМЕНОМ

Международная федерация дзюдо выразила желание разрешить спортсменам предоставлять своим экономическим партнёрам место для размещения рекламы – место размещения собственной рекламы спортсмена.

Рекламу, закреплённую за спортсменом, разрешается размещать только на правой стороне дзюдоги размером 10 см. X 5 см. Она не может конкурировать с брендом дзюдоги и рекламой, закреплённой за федерацией (за исключением соответствующего соглашения). Не разрешается рекламирование табачных и алкогольных изделий, запрещённых веществ, перечисленных в антидопинговом кодексе, любой продукции, собственности или услуг, противоречащих общественной морали и нравственности.



куртки

наличия

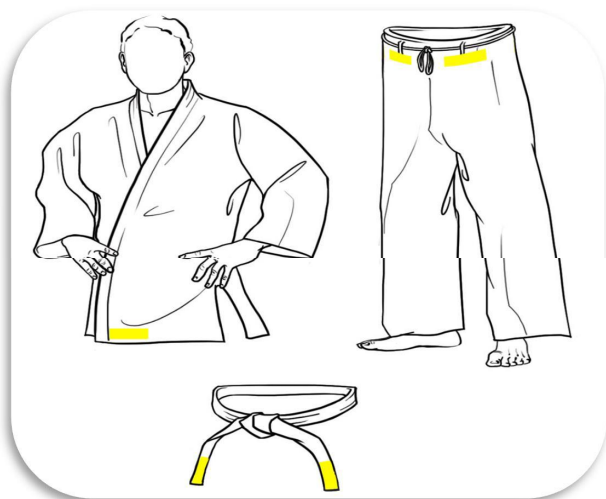
МАРКИРОВКА (СМ. РИСУНОК 7):

Разрешается размещение имени спортсмена:

- на нижней части куртки
- на верхней части штанов
- на одном из двух концов пояса

Буквы, составляющие имя спортсмена, не должны превышать в высоту 4 см., а в ширину 20 см. Не разрешается размещение никакой другой маркировки.

7



2 возможных месторасположения
Допустимо размещение только одного текста

4 возможных месторасположения
Допустимо размещение только одного текста

2 возможных месторасположения
Допустимо размещение только одного текста

НАСПИННЫЙ НОМЕР (СМ. РИСУНОК 8):

8

Фиксируется на наспинной части куртки, крепко и равномерно пришивается. Верхняя часть наспинного номера должна располагаться на расстоянии 3 см. от воротничка. В рамках соревнований, организуемых на номере также размещается реклама соревнований (разная для белого и синего дзюдоги)



МФД,

ЦВЕТ:

Куртка и штаны дзюдоги должны совпадать по цвету и соответствовать следующим требованиям:

- Белый: «белоснежно белый»
- Синий: максимальное значение в палитре Panton: 285М, минимальное значение: 286М

РАЗМЕР ДЗЮДОГИ (СМ. РИСУНОК 9):

9

Размер дзюдоги и пояса проверяются СОКУТЕИКИ



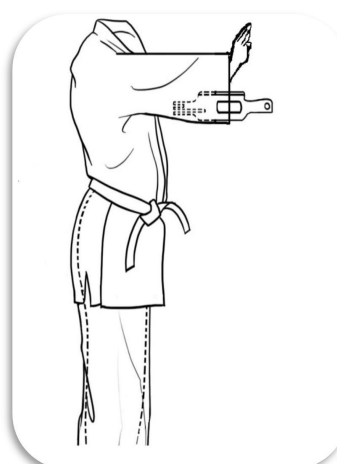
КУРТКА (СМ. РИСУНОК 10):

10

Куртка должна полностью покрывать бёдра. колена должно быть не менее 10 см.

На уровне рукавов (во время проверки руки должны вытянуты, кулаки сжаты):

- Сокутеики должен легко и полностью помещаться
- Рукава дзюдоги должны полностью покрывать всю запястье при принятии спортсменом стойки в куртке вытянутыми руками).



Расстояние до
быть

внутри рукава.
руку, включая
дзюдоги (с

11

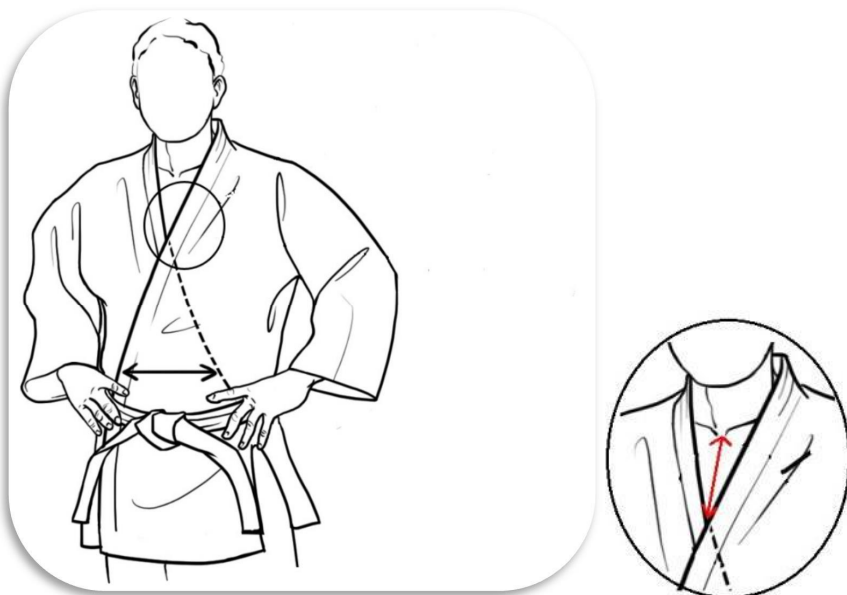


РИСУНОК 11

Расстояние между пересекающимися отворотами куртки должно быть более 20 см.

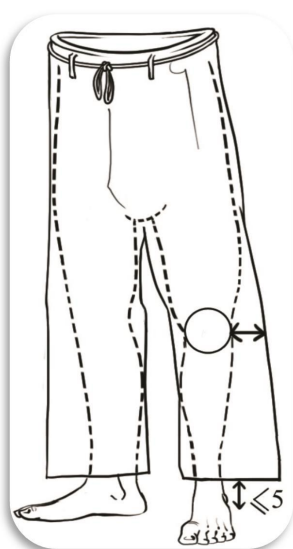
- Расстояние по горизонтали между 2 отворотами куртки: не менее 20 см.

- Толщина стороны отворота: 1 см. и менее.

- Ширина стороны отворота: 4 см.

- Расстояние по вертикали между верхней частью грудной клетки и местом пересечения отворотов куртки: менее 10 см.

12



ШТАНЫ (СМ. РИСУНОК 12):

-расстояние между низом штанов и внешней лодыжкой (голеностопном) должно быть менее или равной 5 см.

- ширина на уровне колена должна быть равной 10-15 см.

10-15 см.

≤ 5 см.

ПОЯС (СМ. РИСУНОК 13):

- толщина: от 4 до 5 мм.;
- кончики, выходящие из центрального узла: 20-30 см. в длину;
- узел должен быть правильно и крепко завязан;
- пояс не должен быть сделан из жёсткого и скользкого материала.

13



ФУТБОЛКИ (ДЛЯ ЖЕНЩИН)

- белого цвета, с короткими рукавами и круглым вырезом
- разрешается наличие логотипа фирмы-производителя размером не более 20 см², который не должен быть заметен при надетом дзюдоги.
- Национальный герб, являющийся официальным идентификационным знаком нации, Национального олимпийского комитета или национальной федерации может размещаться слева - на уровне груди.
- размещение торговых знаков недопустимо.